



Karolinska  
Institutet

# Välkommen till ledningsinfo

2026.06.02



Det händer i omvärlden



## Regeringen satsar på utbildning och kompetens i tandvården

Regeringen satsar för att säkerställa tillgången till verksamhetsförlagd utbildning, handledning samt specialisttjänstgöring i tandvården. Målet är att säkra den kliniska träningen för tandvårdsstudenter i hela landet.

– Det förstärkta högkostnadsskyddet ger äldre bättre möjlighet att ta hand om sin munhälsa. Samtidigt behöver vi säkerställa en tillräcklig tillgång på personal inom tandvården framöver. Med dessa beslut tar vi ansvar för att både varna patienternas ekonomi och stödja framtidens tandvårdskompetens, säger socialminister Jakob Forssmed.

I budgetpropositionen för 2026 avsatte regeringen medel för flera insatser mot bakgrund av det förstärkta högkostnadsskyddet för äldre. Satsningarna omfattar medel för att möjliggöra kostnadsfri tandvård vid studentkliniker, verksamhetsförlagd utbildning (VFU) samt handledning av nyexaminerade tandläkare och tandhygienister samt tandläkare under specialistutbildning (ST).

Nu har regeringen fattat beslut om hur medlen ska fördelas och betalas ut under 2026.

## Medel för att säkerställa patientflödet till studentkliniker

Under utbildningen till tandläkare, tandhygienist och tandtekniker får studenter möjlighet att utföra tandvård under handledning vid studentkliniker. Eftersom behandlingar som utförs av studenter ofta tar längre tid än behandlingar som utförs av legitimerad personal erbjuds patienterna i dag ett rabatterat pris.

Regeringen har gett Försäkringskassan i uppdrag att betala ut medel till berörda lärosäten. Medlen ska långsiktigt säkra klinikernas tillgång till patienter genom att möjliggöra fri vård och

## Kompensation för 10-tandvården till lärosäten (7 stycken)

- 2026: 30 milj
- 2027–2028: 40 milj

Nu flyttat från Socialdepartementet till Utbildningsdepartementet

## Extra pengar till VFU till 7 lärosäten

- 2026: 100 miljoner
- 2027 och framåt: ?
- Skiljer inte mellan intern och extern VFU

# Regeringsuppdrag: Ny nationell åtgärdsplan för att motverka antimikrobiell resistens

## Ny nationell struktur ska minska vårdskador och antibiotikaresistens

Regeringen ger Socialstyrelsen och Folkhälsomyndigheten i uppdrag att utveckla en digital struktur för uppföljning av vårdskador, vårdrelaterade infektioner och vårdhygien. Målet är att minska förekomsten av vårdskador, stärka patientsäkerheten och minska risken för antibiotikaresistens.

– Med en nationell struktur får vi bättre möjligheter att följa upp vårdskador och vårdrelaterade infektioner och följsamheten till basala hygienrutiner. Det kommer att stärka patientsäkerheten i hela landet, säger sjukvårdsminister Elisabet Lann.

– Vårdrelaterade infektioner är de vanligaste vårdskadorna i Sverige, men med rätt insatser går många att förebygga. Med en bättre nationell uppföljning kan vi tidigare upptäcka risker och sätta in rätt åtgärder. Varje infektion vi förhindrar minskar inte bara lidande och kostnader, utan minskar både användningen av antibiotika och bromsar resistensutveckling, säger socialminister Jakob Forssmed.

Regeringen ger Socialstyrelsen och Folkhälsomyndigheten i uppdrag att inleda arbetet med att utveckla en nationell digital struktur för uppföljning av vårdskador, vårdrelaterade infektioner och följsamhet till basala hygienkrav och rutiner.

I arbetet ingår att utreda förutsättningar för utveckling av digitala och automatiserade system och strukturer för uppföljning på området.

Inom ramen för uppdraget ska myndigheterna ta vidare resultat och förslag från tidigare uppdrag om nationell uppföljning av vårdrelaterade infektioner och riskfaktorer och mätningar av

- **Uppdrag:** Digital struktur ska utvecklas för uppföljning av vårdskador, vårdrelaterade infektioner och vårdhygien.
- **Mål:** öka patientsäkerheten och minska risken för antibiotikaresistens.
- **Bakgrund:** vårdrelaterade infektioner är de vanligaste vårdskadorna i Sverige. Med rätt insatser så går många att förebygga.



Regeringskansliet

Det händer på KI

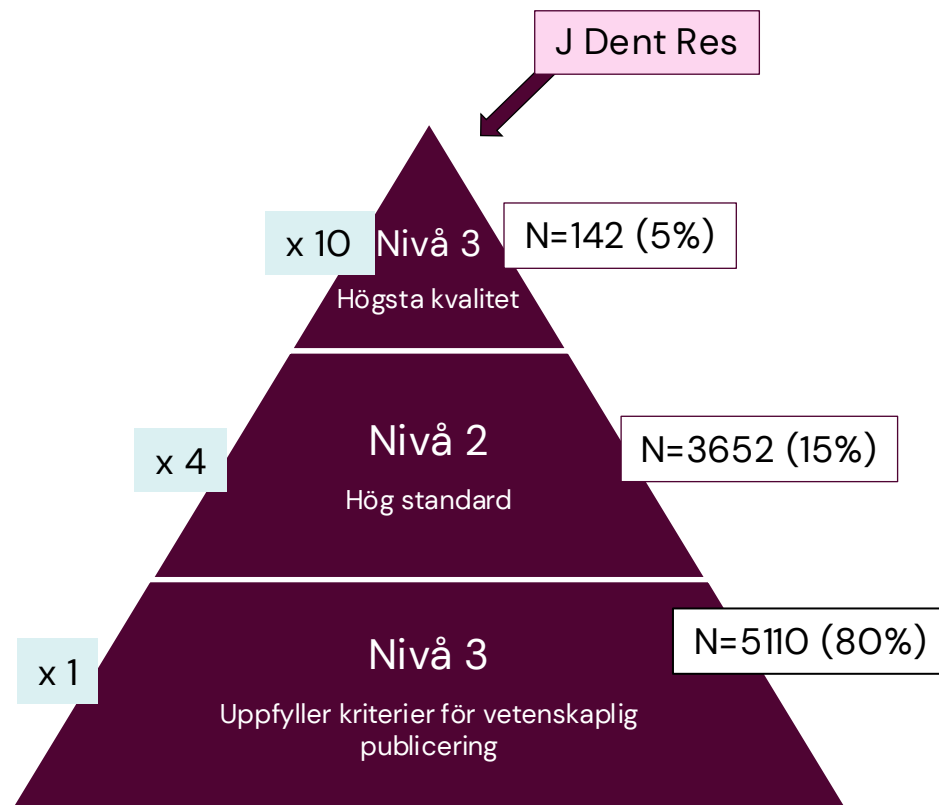
# Tidsskriftslistan

- Man lämnar det traditionella impact factor värderingen. Istället klassa alla tidskrifter i tre kategorier.
- Hänsyn till ämnesområdet tas när en tidskrifts kvalitetsnivå bestäms
- Årlig uppdatering görs

## Så görs tidskriftslistan

Nivåindelning av tidskrifter i KI-JL är baserad på en samlad bedömning av sex kriterier, som i sin tur har olika delkriterier.

- I. Anseende
- II. Nyttänkande och originalitet
- III. Sakkunniggranskning
- IV. Genomslag och nyttiggörande
- V. Organisation och kommunikation
- VI. Öppen vetenskap



# KIRA (KI Research Assessment)- kvalitetsseminarium

- **2026.06.17 kl 9–12**
- Riktas i första hand till ledningsfunktioner och processansvariga men är även öppet för andra
- **Presentation och diskussion**
  - Resultaten från den externa granskningen av forskningens förutsättningar
  - Fokus på expertpanelens rekommendationer, institutionens handlingsplaner och fortsatt gemensamt utvecklingsarbete

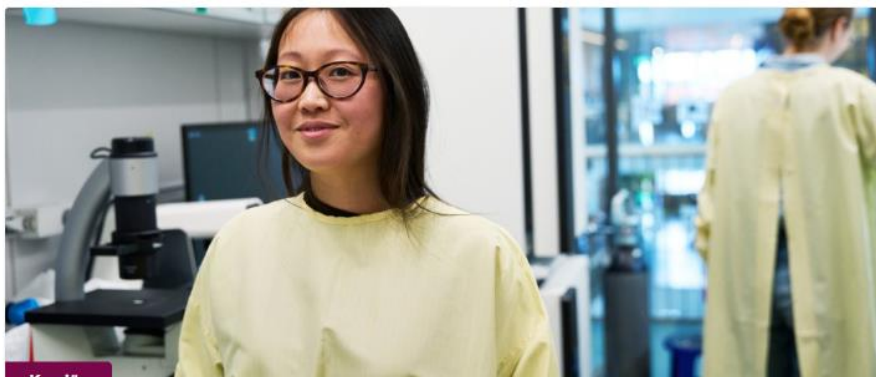
## Forskarstöd

### KIRA-kvalitetsseminarium – resultat och fortsatt arbete

Den 17 juni välkomnar prorektor Martin Bergö till årets KIRA-kvalitetsseminarium inom ramen för Karolinska Institutet Research Assessment 2025–2026. Vid seminariet presenteras och diskuteras resultaten från den externa granskningen av forskningens förutsättningar vid KI.



# BUL satsning även 2026



Karriär

## KI fortsätter sin strategiska satsning – ny rekrytering av 21 biträdande lektorer

Den 1 juni lanserar Karolinska Institutet en stor internationell rekryteringskampanj för 21 biträdande lektorstjänster. Utgångspunkten är förra årets mycket framgångsrika initiativ, som lockade mer än 2 700 ansökningar från nästan 90 länder. Initiativet har ett tydligt mål: Att ta in de allra bästa forskarna tidigt i karriären och stärka KI:s position som världsledande medicinskt universitet.

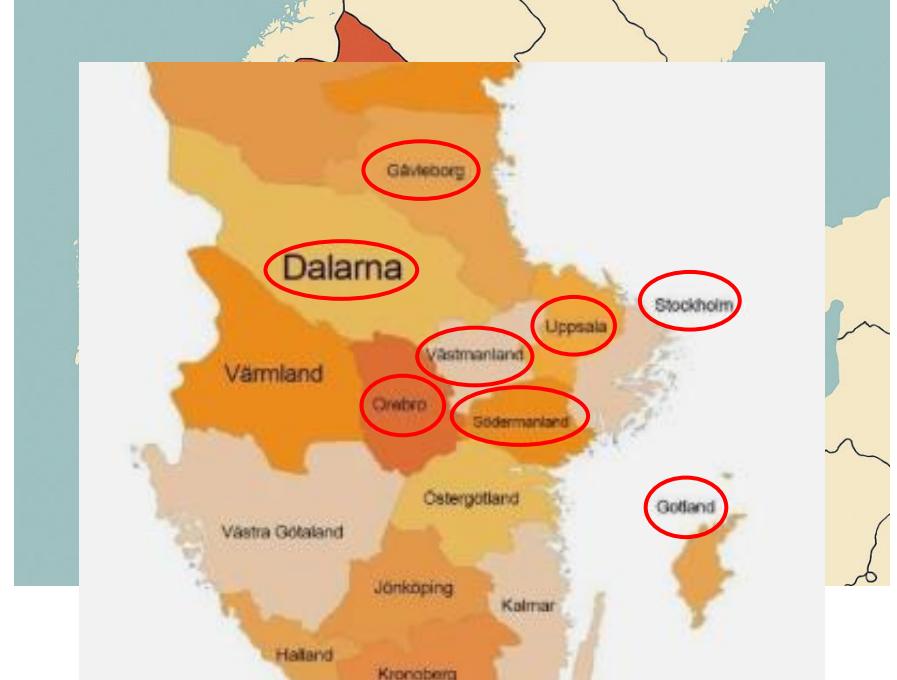
- KI-samlad internationell utlysning
- Medfinansiering från Fakultetsnämnden
  
- 2025 Dentmeds rekrytering
- **Mauricio Sousa** börjar hos oss i höst

**Aktuellt hos oss**

# VFU för tandläkarstudenter startar i höst

## Efter flera års arbete och dialog

- 8 regioner anslutit sig
- Start höst 2026
- Initialt frivilligt
- De flesta studenter valt att delta
- Alla regioner får/valda av studenter
  
- VFU samordnare:  
**Joséphine Brodén**



## 2026.05.13 Louise Lindh, vår donatorn på besök

- Donationsprofessur i Integrativ odontologi (30 miljoner)
- Rekrytering pågår
- Gäster: Louise Lindh, och Jenny Löhr (chef), Sophie de Geer, båda från Development Office
- Rundvandring
- Föredrag om Dentmed och Unitand

Lek med simulatorer,  
tandvård är kul!



Tack till er alla som engagerade er denna dagen!  
Det blev mycket uppskattat.



# Kort info från Ledningsgruppen på Dentmed

- **Under 205/2026 arbetat med**
  - Resursfördelningen både inom KI men också mot politiken
  - BUL rekrytering (Bitr universitetslektor, inom KI karriärtrappan)
  - Internationalisering är en ökande uppgift
  - Ledningsgruppsutveckling
  - KIRA, KI research assessment
  - Medarbetarundersökningens resultat
- I höst börjar arbetet med en **ny verksamhetsplan** och uppdatering av vår **forskningsstrategi**

## Bodil Lund

- Georgios Belibasakis (forskning)
- Åsa Diberius (stöd/adm/miljö)
- Patricia de Palma (klinik)
- Nagihan Bostanci (internationalisering)
- Karin Garming Legert (utbildning)
- Georgios Tsilingaridis (samverkan)
- Rachael Sugars (basvetenskaper)

# KIRA, KI Research Assessment

Universitetsövergripande forskningsutvärdering

**Mål:** Åtgärdsplan

**Status 2026.03.25**

1. Självvärdering på institutionsnivå ✓
2. Work-shop på institutionen ✓
3. Utkast handlingsplan ✓
4. Extern panel – utsedda ✓
5. Första utkast på rapport ✓
6. Campusseminarium ✓
7. Rapport inskickad 12/1 ✓
8. Strategidag med Avdelningschefer 10/2 ✓
9. Bedömning extern expertpanel 11/3 ✓
10. **Rektors kvalitetsseminarium 17/6**



Bra välskrivna rapporter  
Ärliga, strukturerade  
Positiv feedback  
+ lite god råd

# Medarbetarundersökning 2026



- Nyligen avslutad
- Organisatorisk och social arbetsmiljö
- Aktuell bild av hur vi har det på jobbet – del av det systematiska arbetsmiljöarbetet
- Lyfta våra styrkor och stärka utvalda områden

## Viktigt underlag för fortsatt dialog och utveckling

- Institutionsnivå, ledningsgruppen identifierar övergripande utvecklingsområden
- Avdelnings-/kliniknivå, medarbetare och närmaste chef identifierar gemensamma utvecklingsområden

# Medarbetarundersökning 2026 utfall

Svarsfrekvens 80 resp 84 %

## Styrkor

- Trygghet
- Medarbetarskap
- Ledarskap

## Utvecklingsområden

- Fysisk aktivitet
- Hälsosam arbetssituation
- Vi-känsla inom KI som helhet



# Kränkande särbehandling – vem jag vänder mig till

- I första hand närmaste chef
- Överordnad chef
- Facklig representant eller skyddsombud
- Studierektor eller studerandeombudsmannen



# Fysisk arbetsmiljörond 2026

- Skapa överblick av risker i den fysiska arbetsmiljön
- Augusti – **enkät** om den fysiska arbetsmiljön
- September – **fysisk arbetsmiljörond** med chef och skyddsombud
- Under året – löpande arbete med åtgärder av de identifierade riskerna

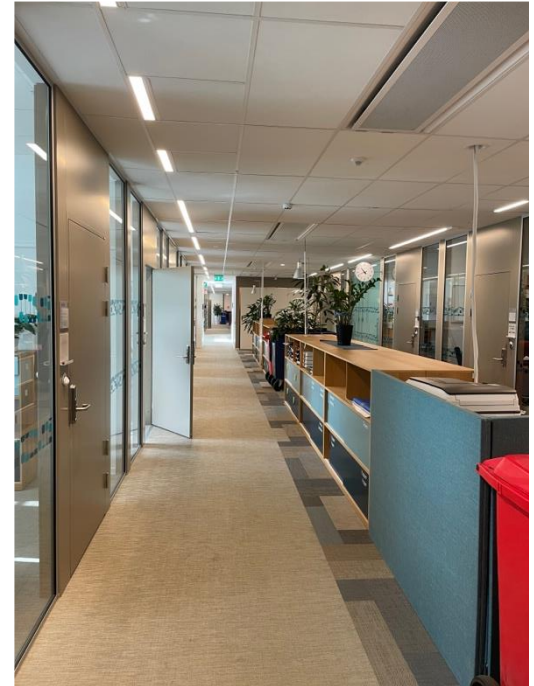


# Flytt av vår administrativa avdelning

- Preliminärt under hösten 2026
- Till plan 5 där studenthälsan huserar idag (förlängningen av utbildningskansliet)

## Varför?

- Samlad lokalisering av administration/stöd
- Minskar ytor/reducerar hyra (hyreshöjning senaste åren +38 %)
- Beräknad besparing 2,5 miljoner per år
- Bidrar till att Ana Futura kan utvecklas (behov av fler kontor finns)



# Välkommen Vilma – ny HR partner



## Vilma Hargéus

- Ny HR partner som började på HR enheten i måndags.
- Kommer främst arbeta med rekrytering och kompetensförsörjning

# Biträdande studierektor tandläkarprogrammet

- **Moa Lärfars**
- Beslut att införa rollen biträdande studierektor
- Motiv: viktigt uppdrag, reducerad sårbarhet vid t ex ledighet och hög arbetsbelastning
- Initialt:
  - 10 %
  - 2026.06.08 – 2026.12.31



# Karolinska Institutets pedagogiska pris till Karin Garming Legert

Nicola Orsini och Karin Garming Legert  
tilldelas Pedagogiska priset



Nicola Orsini, fotograf: Alexander Donka, Karin Garming Legert, fotograf: Kikki Carlsson

*Grattis Karin!*

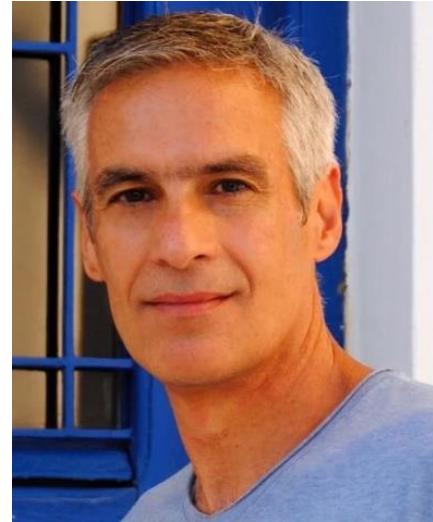
**Karin Garming Legert** på [institutionen för odontologi](#) har under mer än tre decennier visat en mycket hög pedagogisk skicklighet och utövat ett starkt och långsiktigt pedagogiskt ledarskap inom odontologi. Hon har haft en avgörande roll i uppbyggnaden av oral medicin och klinisk oral patologi som huvudämne samt lett omfattande curriculumutveckling präglad av tydlig constructive alignment, målrelaterad examination och studentcentrerade lärformer. Genom införande av formativa bedömningsmetoder, e-portfolio, digitala undervisningsformer och förnyade utbildningsplaner har hon bidragit till hållbara utbildningsstrukturer som lever vidare oberoende av person.

I sina roller som programdirektor, grundutbildningsansvarig och ordförande i utbildningsnämnd har hon haft genomgripande påverkan på utbildningens organisation och kvalitet. Hennes arbete präglas av stark nationell samverkan med regioner, myndigheter och profession, vilket har säkerställt utbildningarnas höga relevans för både profession och samhälle.

# Ny professor i parodontologi

## Panos Papapanou

- **Bakgrund:**
  - Aten grundutbildning
  - Göteborg PhD, forskarass, mm
  - Forsyth Institute Boston, postdoc
  - Göteborg docent
  - Columbia University 1998
- **Nuläge:** prof Columbia University sedan 2003
- **Output:** >39 500 citeringar, h-index 89 (publikationer >185)
- **Börjar** på Dentmed 2026.10.01



# Förväntade förstärkning av befintliga forskningsnätverk och koppling till profilområden Campus Syd/KI

- **PPs forskning inom parodontologi i korthet:** analytisk epidemiologi, patobiologi och betydelsen för systemisk hälsa.
- **Samverkande områden:** kardiologi, infektionssjukdomar, obstetrik och gynekologi, internmedicin, neurologi, genetik och bioteknik/informatik/statistik
- **Koppling till profilområden på KI,** bl a kardiiovaskulär prevention, infektion, immunologi, demens, endokrinologi och **integrativ odontologi**

# WHO:s ICOPE-handbok nu på svenska



Karolinska  
Institutet

ICOPE

Samordnad vård för  
äldre personer **handbok**

Vägledning för personcentrerad bedömning  
och vårdprocesser i primärvården

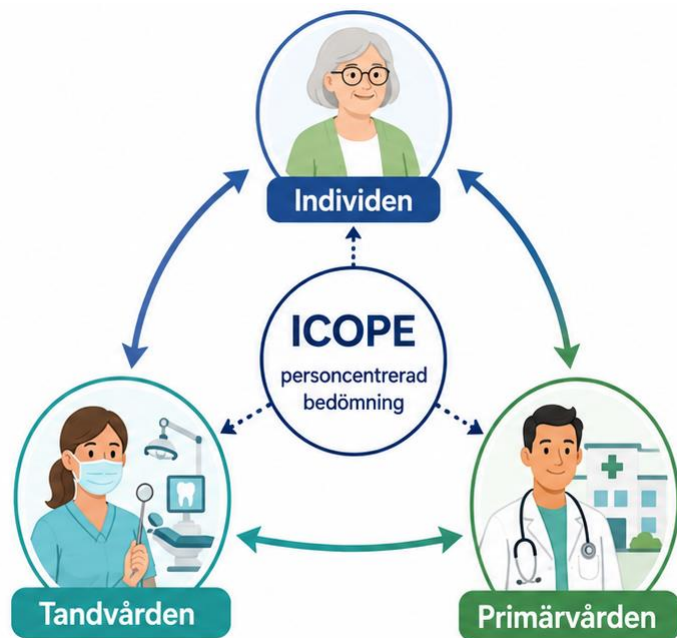
Andra upplagan



- Handboken flyttar fokus från att upptäcka sjukdom till att **tidigt identifiera risk**, följa och stärka den kapacitet som gör att äldre personer kan fortsätta med de aktiviteter och leva det liv de själva värdesätter.
- En av sex officiella översättningar av handboken på WHO:s hemsida
- Översättning av **Jesper Dalum**, validerats i ett multiprofessionellt samarbete: *DentMed, NVS, Akademiskt Centrum för Äldretandvård, Sophiahemmet Högskola och Ersta sjukhus*
- Första steget i SOF finansierade projektet *Assessing Intrinsic Capacity: Swedish translation and pilot in a dental setting*

<https://nyheter.ki.se/whos-icope-handbok-nu-pa-svenska-starker-aldres-mojlighet-att-folja-och-bevara-sin-halsa>

# Första steget i ett treårigt projekt



- Viktig pusselbit för att komplettera Nära vård och Nationellt program för sköra äldre i att identifiera risk – innan skörhet och sjukdom
- Återkommande riskbedömning, preventiva insatser och personcentrerad vårdplanering – här kan vi inom tandvården bidra! Men hur gör vi det på bästa sätt?
- Projektets nästa steg är att bjuda in äldre individer, tandvårdspersonal och personal från primärvården för att i fokusgrupper och workshops för att diskutera implementering av modellen i en svensk kontext

En modell som är i linje med visionen om  
**En hälsa (One Health)**  
med individens samlade kapacitet i fokus

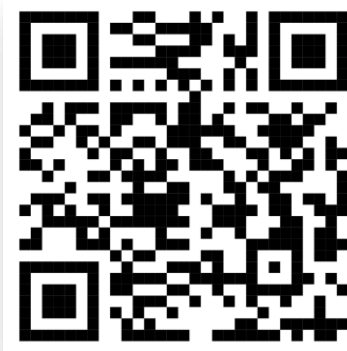
❑ Mats och Abhi discuss the hidden bite-brain-body connection in this recent article on **BBC Future**

❑ Chewing is not just about eating; it shapes digestion, nutrition, aging, and even brain health.

The act of breaking food particles into smaller pieces also increases their surface area, which means digestive juices can act on them more efficiently, says orofacial neuroscientist Abhishek Kumar, who works with Trulsson at the Karolinska Institutet. This is important for gut health. Bigger particles tend to linger in the gut longer, giving microorganisms more time to ferment them. This causes "feelings of bloatedness, fullness, constipation, and other symptoms", Kumar says.



Team: Oral rehabilitation and ACT



Scan the QR code for the full story

# Pindborg Lectureship



- Scandinavian Fellowship in Oral Pathology & Oral Medicine
- **Rachael Sugars**
- Studies into oral chronic graft-versus-host disease
- Liverpool April 2026



Scandinavian Fellowship for  
Oral Pathology and Oral Medicine



Vill du tipsa om nyhet till Ledningsinfo  
mejla  
[sara.malmstrom@ki.se](mailto:sara.malmstrom@ki.se)

Tack för uppmärksamheten!



**Karolinska  
Institutet**