



**Karolinska  
Institutet**

## Öppen enkät till användare av core-faciliteter med stöd från KI och Region Stockholm



Dnr: 1-3/2021

Karin Dahlman-Wright  
Lena Lewin  
Per Palmgren

# Öppen enkät till användare av core-faciliteter med stöd från KI och Region Stockholm

## INNEHÅLL

Sammanfattning.....	1
Uppdrag.....	2
Framtagande och genomförande av enkät.....	2
Resultat.....	3
Hitta rätt service?.....	6
Kommunikation med core-faciliteten.....	7
Betydelse för forskningen.....	9
Sammanfattande slutsatser och förslag på vidare insatser.....	10
Bilagor.....	12



**Karolinska  
Institutet**

## Sammanfattning

Som ett led i arbetet med att kontinuerligt utveckla core-faciliteter vid KI och verka för högsta kvalitet och relevans för KI:s och Region Stockholms forskare har KI:s infrastrukturråd beslutat att genomföra enkätundersökningar till målgruppen. Enkäter är ett verktyg i KI:s sammanhållna kvalitetssystem. I denna rapport sammanfattas resultaten från en öppen enkätundersökning genomförd under november-december 2021.

Totalt besvarade 223 personer enkäten där det stora flertalet anger att de är verksamma vid KI. Det var möjligt att svara på frågorna för upp till fem core-faciliteter.

Från ett metodologiskt perspektiv kan konstateras att det finns en god överensstämmelse med resultaten som erhöles när enkäten även genomfördes i form av en riktad enkät. Det finns en möjlig skevhet i att de som använder core-faciliteter och är positiva till dessa är mer benägna att besvara denna typ av enkät.

95 % av respondenterna anger att den service som core-faciliteterna tillhandahåller är viktig eller väldigt för deras forskning. 50 % av de svarande använder core-facilitetens service månadsvis eller oftare. Sammantaget indikerar detta att core-faciliteter är viktiga strategiska tillgångar för KI.

Det är en stor variation i antalet användare per core-facilitet vilket förmodligen reflekterar bl. a. den stora variationen i tillhandahållen service. Svaren från verksamma inom Region Stockholm indikerar att dessa endast använder ett begränsat antal core-faciliteter och att de har svårare att hitta rätt service varför det föreslås att definiera specifika kommunikationsinsatser till denna målgrupp.

Det är glädjande att 90 % av de svarande sammantaget är nöjda eller mycket nöjda med bemötandet från core-faciliteten. Även om det generella intrycket från resultaten är att KI:s core-faciliteter fungerar väl, så finns utrymme för förbättringar vad gäller flera av de undersökta områdena och det är mot dessa områden som vidare arbete bör riktas. Noteras ska också att denna enkät tar sikte på det samlade landskapet av core-faciliteter och att det naturligtvis kan finnas stora skillnader mellan enskilda core-faciliteter. Det föreslås att fokusintervjuer genomförs, där RS och KI olika perspektiv och behov belyses, och att ett mindre antal frågor väljs ut för regelbundna uppföljande enkäter.

## Uppdrag

Infrastrukturrådet beslutade vid sitt möte 11 januari, 2021

**att** uppdra till Karin Dahlman-Wright att leda arbetet med att göra en enkät till användarna av core-faciliteter vid KI och Region Stockholm (Bilaga 1).

Arbetsgruppen för core-faciliteter som tidigare utsetts, kompletterad med representant för Region Stockholm, föreslogs utgöra arbetsgrupp för framtagande, genomförande och analys av enkäten. Se Bilaga 2 för arbetsgruppens sammansättning. Arbetet skulle ske i samråd med utvärderingsenheten, Terese Stenfors vid institutionen LIME. Terese kom relativt snart att ersättas av Per Palmgren, LIME.

## Framtagande och genomförande av enkät

Arbetsgruppen arbetade gemensamt fram frågor i samverkan med Per Palmgren. Totalt kom enkäten att innehålla 24 frågor av vilka 3 var frågor om bakgrundsinformation (Bilaga 3).

Arbetsgruppen beslutade därutöver:

**att** enkäten skulle tas fram i en engelsk och en svensk version (Bilaga 3),

**att** en riktad och en öppen enkät<sup>1</sup> skulle genomföras, samt

**att** det skulle ges möjlighet till frisvar.

Resultat från den riktade enkäten redovisas i Bilaga 4.

För att svara för en core-facilitet så valde man den från en lista i bokstavsordning. I instruktionen angavs att man skulle svara för de senaste fem åren.

Länken till den öppna enkäten distribuerades via prefekter och AC inklusive en påminnelse. Länken distribuerade också via KI:s medarbetarportal, och KI-nytt (svenska och engelska).

---

<sup>1</sup> Öppen enkät innebär att man sprider en webblänk brett och där vem som helst kan svara. Vid en riktad enkät kan bara individer som valts ut svara.

## Resultat

223 personer besvarade enkäten. Av de svarande rapporterade 75 % att de var verksamma vid KI, 11 % vid KI och Region Stockholm och 11 % vid Region Stockholm (Bilaga 5; Tabell A). Övriga kommer från exempelvis annat universitet eller läkedelsindustrin/anknutna. När resultat redovisas uppdelat på grupper har gruppen KI/Region Stockholm slagits ihop med Region Stockholm då antalet i grupperna annars blir litet men också för att de båda indikerar en koppling till klinisk forskning.

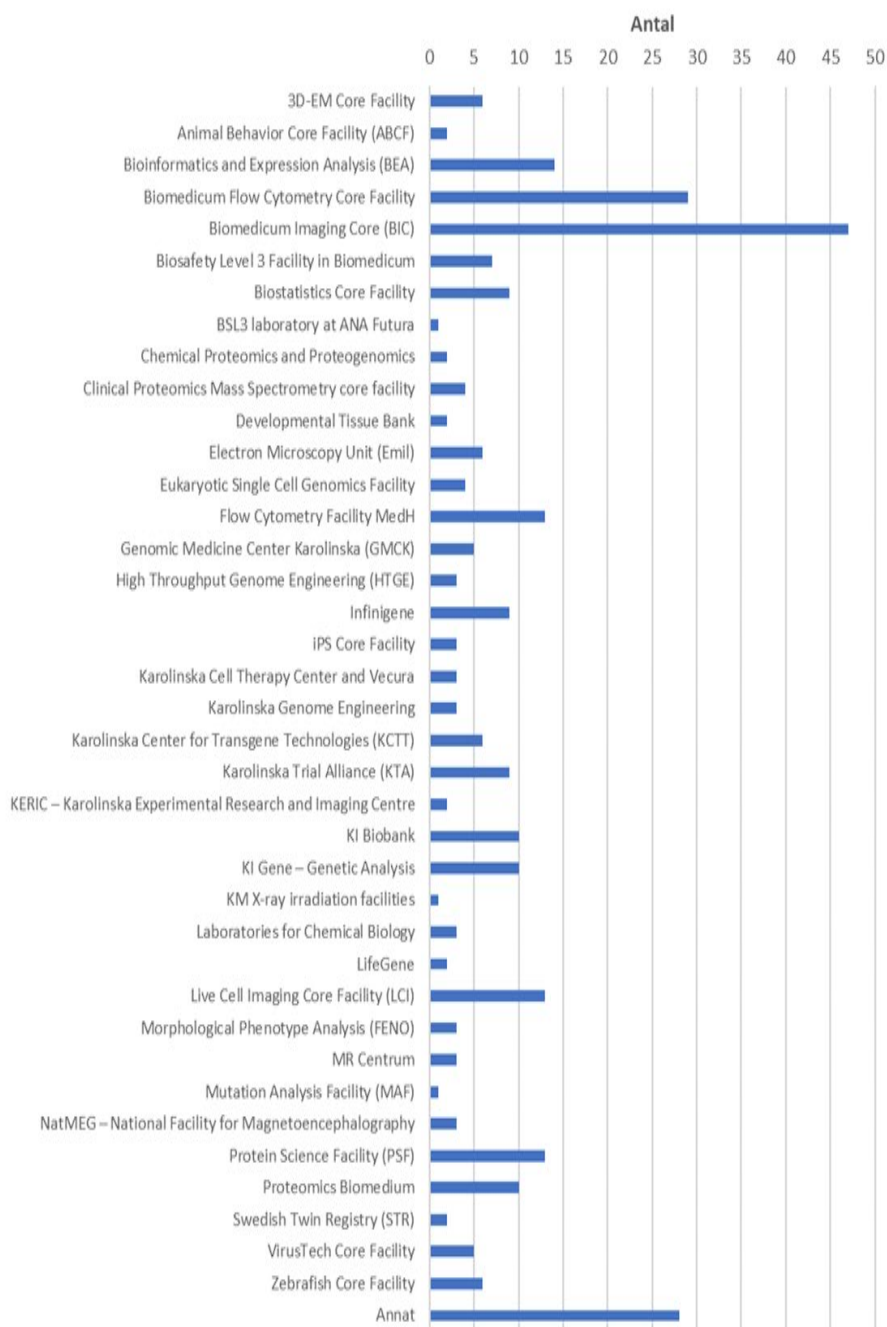
Användare av core-faciliteter återfinns brett inom KI:s institutioner med en betydande bredd i antalet användare mellan institutioner (Bilaga 5, Tabell B). De institutionerna med flest användare är MTC, MBB, CMB, Bionut, Fyfa och KI SÖS. 6 – 17 % av användarna kommer från dessa respektive institutioner. De fyra första har fokus på experimentell forskning, FyFa har fokus på experimentell och klinisk forskning medan KI SÖS har fokus på klinisk forskning.

52 % av de svarande utgjordes av gruppen ”Forskare (exempelvis professor, lektor, biträdande, lektor)”, 21 % av postdoktorer och 14 % av doktorander (Bilaga 5, Tabell C). ”Annan” kan utgöras av exempelvis Lab manager, PI, statistiker.

Medianen för antalet core-faciliteter en svarande använt var två men det var en betydande variation upp till åtta core-faciliteter (Bilaga 5, Tabell D). I enkäten fanns möjlighet att ge svar för fem core-faciliteter. Det var väldigt få personer som använt fler än fem core-faciliteter. Efter första iterationen så svarade 46 % att de var användare av ytterligare core-facilitet, efter andra iterationen var motsvarande siffra 47 %, efter tredje iterationen 41 % och efter fjärde iterationen 71 %.

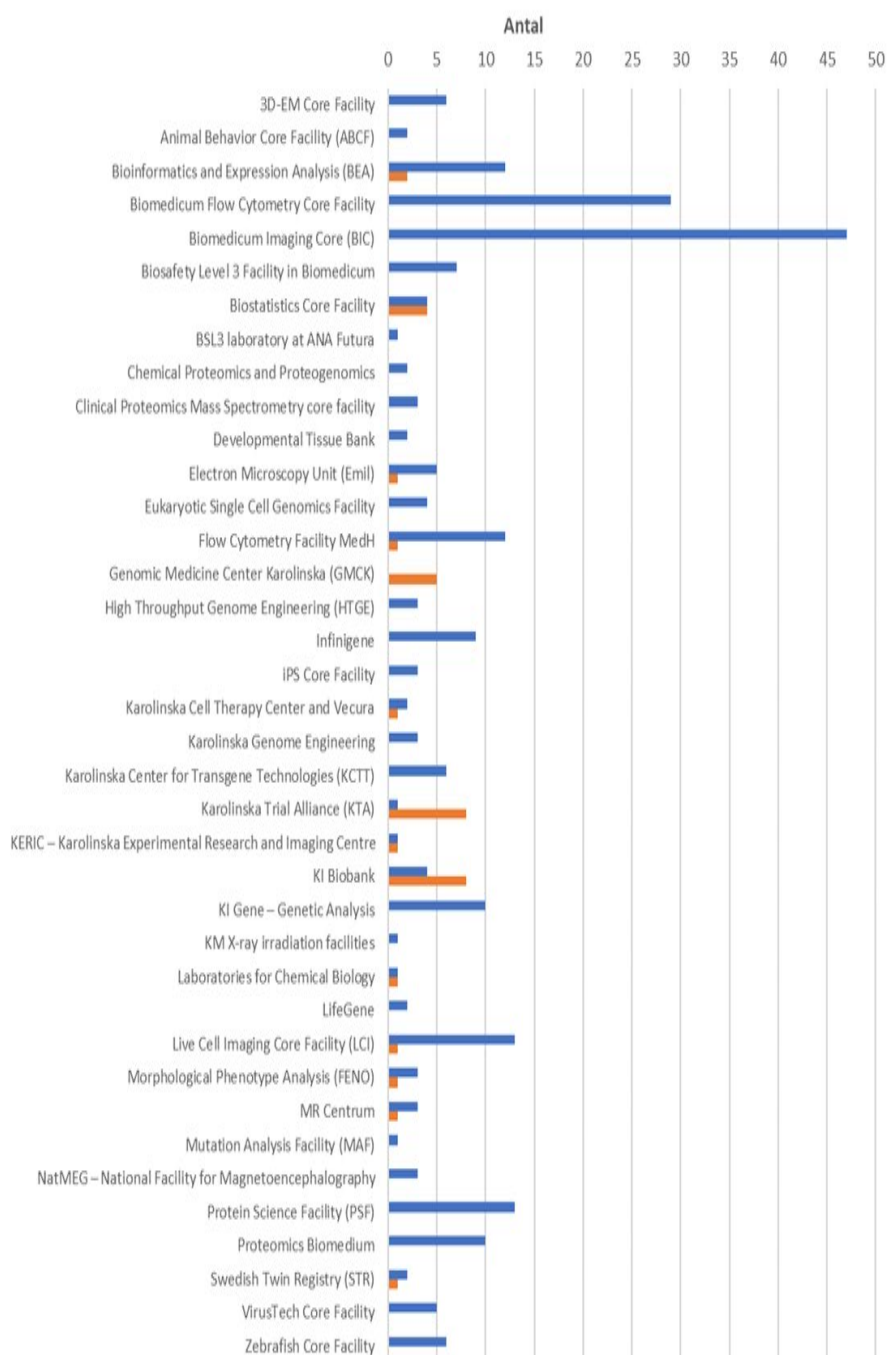
I det följande redovisas samtliga svar samlat, varför antalet svar överstiger antalet svarande.

Som framgår av figur 1 är det en stor variation i antalet användare per core-facilitet vilket reflekterar bl. a. den stora variationen i tillhandahållen service. Denna stora variation i antal användare mellan core-faciliteter gör att vissa med ett stort antal användare kommer att få ett stort genomslag på i resultaten. ”Annan” innefattar bla: Histocore (10), uMOVE (2), eHealth (2).



Figur 1, antal användare av en given core-facilitet.

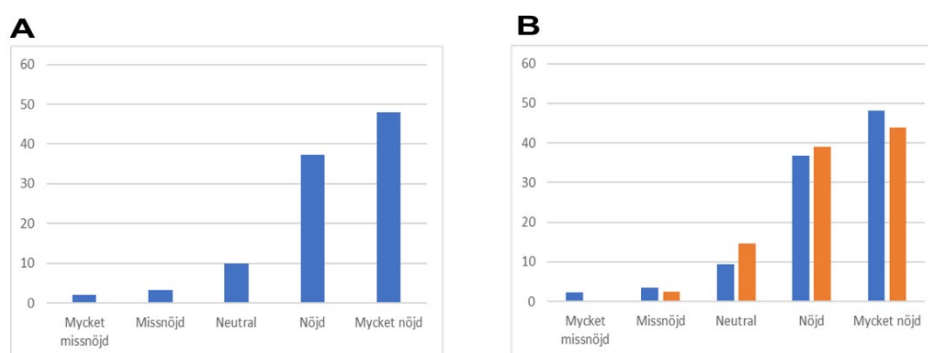
Om användningen av en given core-facilitet bryts upp på svarande som rapporterat att de är verksamma inom KI respektive KI/Region Stockholm och Region Stockholm är det tydligt att den breda användningen av core-faciliteter finns inom KI (Figur 2). KI Biobank, Karolinska Trial Alliance (KTA) och Genomic Medicine Center Karolinska (GMCK) utmärker sig genom en stor andel användare inom KI/Region Stockholm och Region Stockholm.



Figur 2, antal användare av en given core-facilitet. Blå stapel: KI. Orange stapel: KI/Region Stockholm och Region Stockholm.

### Nöjd med core-faciliteten

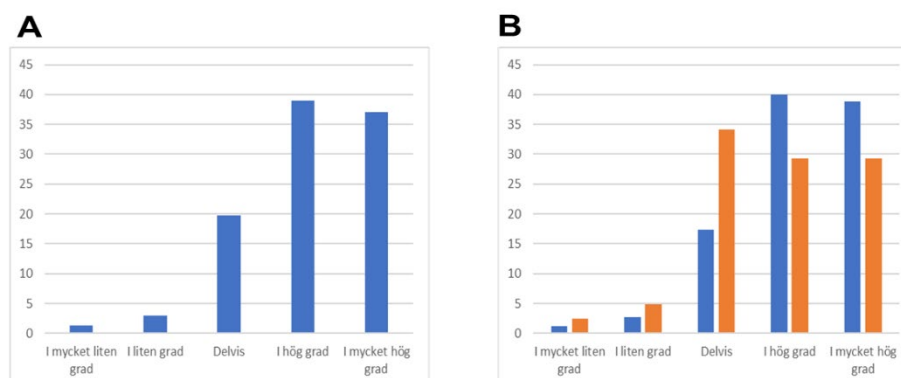
Den absoluta majoriteten av användarna är nöjda (37 %) eller mycket nöjda (48 %) med core-faciliteten (Figur 3A). Det är liten skillnad i nöjdhet mellan svarande från KI respektive KI/Region Stockholm och Region Stockholm (Figur 3B).



Figur 3, Hur nöjd är du med core-faciliteten? A. Samtliga svarande. B. Blå stapel: KI (n=258). Orange stapel: KI/Region Stockholm och Region Stockholm (n=41).

### Hitta rätt service?

Majoriteten av svaren visar att det har varit relativt lätt att hitta den service som man önskat, där 76 % svarar att det var lätt att hitta rätt service i hög grad eller mycket hög grad (Figur 4A). Dock har de som svarat att de är verksamma inom KI/Region Stockholm och Region Stockholm inte rapporterat att de haft lika lätt att hitta rätt service (Figur 4B).





Figur 4, Har det varit lätt att hitta en core-facilitet som erbjuder den service du önskat? A. Samtliga svarande. B. Blå stapel: KI (n=260). Orange stapel: KI/Region Stockholm och Region Stockholm (n=41).

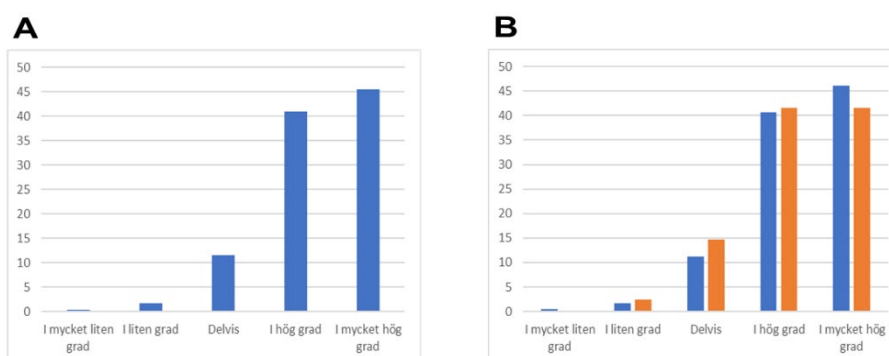
Bland respondenterna beskriver drygt 70 % att de i hög eller mycket hög grad upplevde att informationen på core-facilitetens hemsida var tillräcklig (Bilaga 5, Tabell E).

Majoriteten av de svarande kom i kontakt med core-faciliteten via medarbetare (52 %; Bilaga 4, Tabell F). 26 % kom i kontakt med core-faciliteten via webbsidan och 16 % via personliga kontakter. ”Annat” utgjordes bl. a. av ”redan känd”, ”var med och donerade” utrustningen”, ”finns på institutionen”, ”genom mejlkontakt” och ”genom personliga kontakter”.

Det faktum att relativt få respondenter svarat att de kom i kontakt med core-facilitetens tjänster via webben och att flera rapporterar att de bara delvis upplevde att det var lätt att hitta rätt service och att de bara delvis upplevde att informationen på hemsidan var tillräcklig kan tolkas som att det finns potential att ytterligare förbättra hemsidorna vilket skulle kunna leda till att ännu fler hittar core-faciliteternas service.

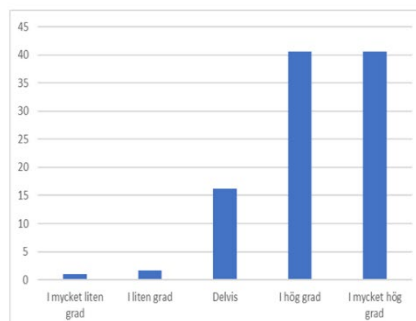
### Kommunikation med core-faciliteten

De allra flesta beskriver att kommunikationen med core-faciliteten har fungerat väl, där 87 % svarar att kommunikationen fungerat bra i hög grad eller mycket hög grad (Figur 5A). De verksamma inom KI/Region Stockholm och Region Stockholm är lika positiva i sin rapportering av kommunikationen (Figur 5B).



Figur 5, Kommunikationen med core-faciliteten har fungerat väl. A. Samtliga svarande. B. Blå stapel (n=258): KI. Orange stapel: KI/Region Stockholm och Region Stockholm (n=41).

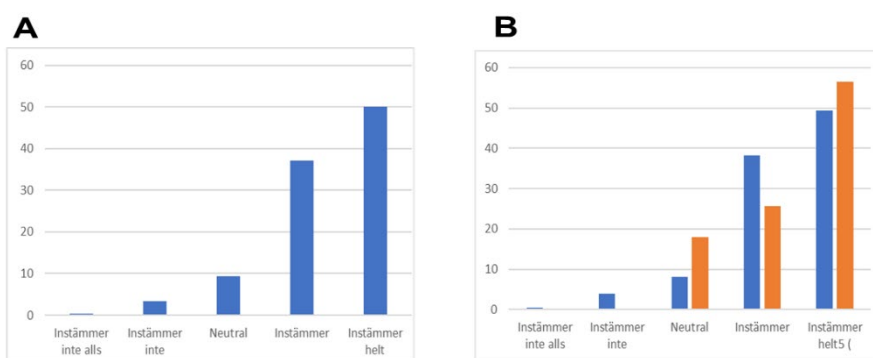
De allra flesta beskriver att kösystemet har fungerat väl, där 80 % svarar att kösystemet fungerat bra i hög grad eller mycket hög grad (Figur 6).



Figur 6, Kösystemet har fungerat väl.

Ca 70 % ansåg att väntetiden var rimlig i hög grad eller mycket hög grad (Bilaga 5; Tabell G) och 62 % ansåg att priset var rimligt i hög grad eller mycket hög grad (Bilaga 5; Tabell H).

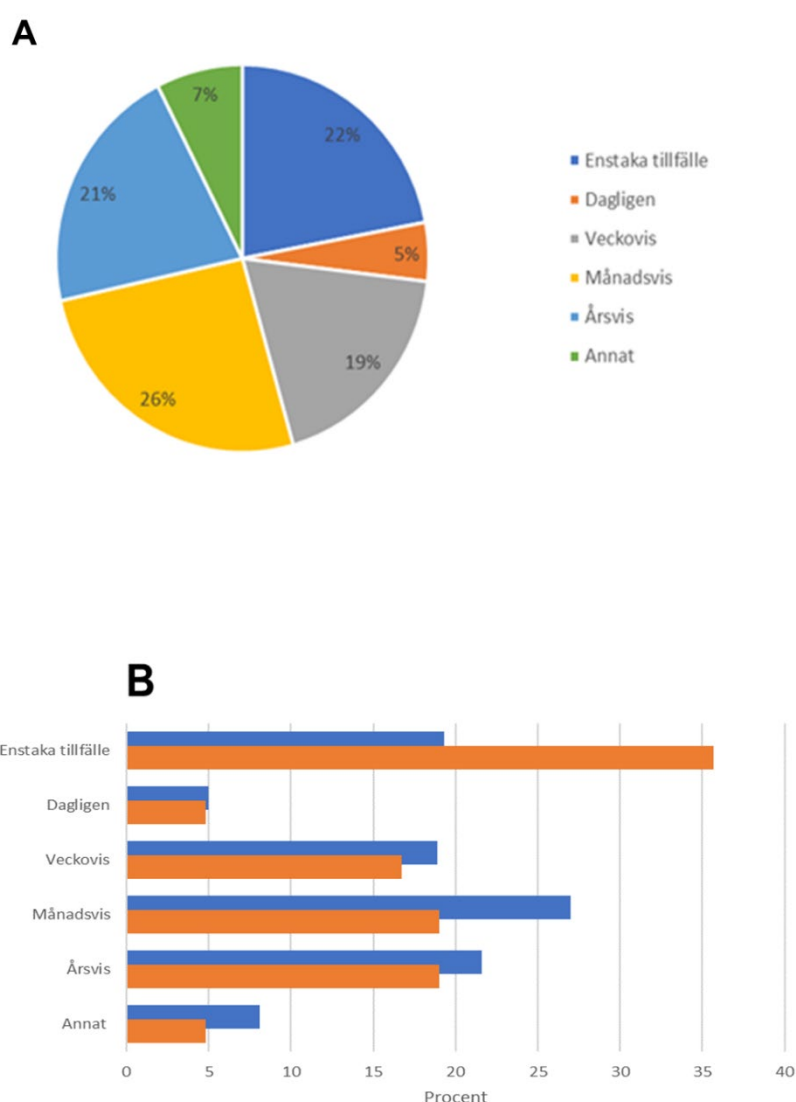
Glädjande så är 90 % sammantaget nöjda med bemötande från core-faciliteten (Figur 7A). Det går inte att dra några slutsatser huruvida nöjdheten skiljer sig mellan olika grupper (Figur 7B).



Figur 7, Jag är sammantaget nöjd med bemötande från core-faciliteten. A. Samtliga svarande. B. Blå stapel: KI (n=259). Orange stapel: KI/Region Stockholm och Region Stockholm (n=39).

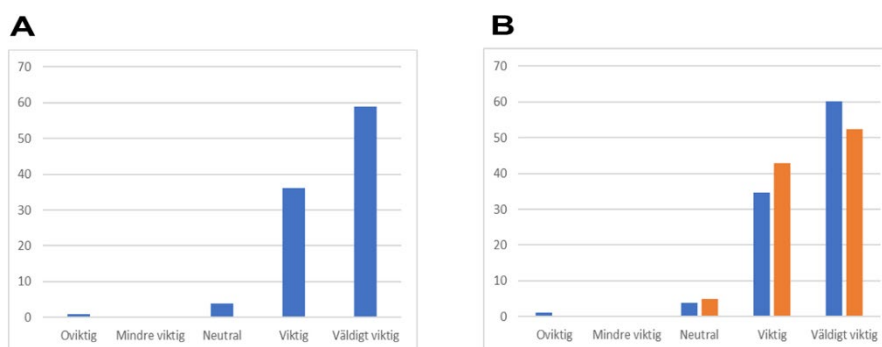
## Betydelse för forskningen

Det kan initialt noteras att många använder core-facilitetens tjänster relativt regelbundet (Figur 8A). Mer än 50 % av de svarande använder core-faciliteten minst månadsvis och vanligast är att en core-facilitet används månadsvis. ”Annat” innefattar när experiment behöver det, kvartalsvis, periodvis, inom ramen för ett pågående forskningsprojekt. Det är fler inom KI/Region Stockholm samt Region Stockholm som endast använde core-faciliteter vid enstaka tillfälle (Figur 8B).



Figur 8, Med vilken frekvens använder du core-faciliteten? A. Samtliga svarande. B. Blå stapel: KI (n=259). Orange stapel: KI/Region Stockholm och Region Stockholm (n=42).

Den service som core-faciliteterna tillhandahåller anses viktig (36 %) eller väldigt viktig (59 %) för respondenternas forskning (Figur 9A). Det är inga skillnader mellan de som svarat att de är verksamma inom KI jämfört med de som svarat att de är verksamma inom KI/Region Stockholm och Region Stockholm (Figur 9B).



I Bilaga 5, Tabell J framgår att ca 9 % rapporterar att core-facilitetspersonal var medförfattare på publikation. Den vidare analysen får visa om detta varierar mellan core-faciliteter.

## Sammanfattande slutsatser och förslag på vidare insatser

Man måste alltid ställa sig frågan hur representativ en enkät är för helheten. De resultat som kommer fram i denna enkät visar god överensstämmelse med resultaten från samma enkät när den genomfördes som en riktad enkät några månader tidigare (Bilaga 4). Det måste beaktas huruvida personer som av olika skäl är positiva till core-faciliteter och är stora användare var mer benägna att svara på enkäten. Enkäten hade också många frågor, vilket ytterligare kan ha förstärkt denna effekt.

Genom en omfattande enkät har KI skaffat sig en bas för utveckling av core-faciliteter på en övergripande nivå samt information om vilka frågor som kan vara lämpliga för regelbunden uppföljning. Även om core-faciliteter genomför egna enkätundersökningar så tjänar undersökningar på övergripande nivå ett annat och komplementärt syfte.

Initialt konstateras att core-faciliteter är strategiskt viktiga för KI och Region Stockholms forskning. 95 % av de svarande rapporterar att den service som core-faciliteterna tillhandahåller är viktig eller väldigt för deras forskning. 50 % av de svarande använder core-facilitetens service månadsvis eller oftare.

Det är glädjande att 90 % av de svarande sammantaget är nöjda med bemötandet från core-faciliteten. Även om det sammantagna intrycket är att KI:s core-faciliteter fungerar väl, tar detta sikte på den samlade repertoaren av core-faciliteter. Det kan finnas stora skillnader mellan core-faciliteter. Det framkommer också att det i flera aspekter finns tydlig förbättringspotential på en övergripande nivå.

Det är en stor variation i antalet användare per core-facilitet vilket reflekterar bl. a. den stora variationen i tillhandahållen service. Verksamma inom KI/Region Stockholm och Region Stockholm använder endast ett begränsat antal core-faciliteter och det föreslås att definiera specifika kommunikationsinsatser för dessa.

Det faktum att relativt få respondenter svarat att de kom i kontakt med core-facilitetens tjänster via webben kan tolkas som att det finns potential att ytterligare förbättra hemsidorna vilket skulle kunna leda till att ännu fler hittar core-faciliteternas service. Detta bör hanteras inom projektet ”Digital profilering av KI:s core-faciliteter” som drivs av infrastrukturrådet inom ramen för [”Strategi för Karolinska Institutets forskningsinfrastruktur”](#).

Ca 9 % rapporterar att core-facilitetspersonal var medförfattare på publikation. Vidare arbete bör fokuseras på om detta är fokuserat till vissa core-faciliteter, om alla core-faciliteter tillämpar samma praxis för medförfattarskap och om detta är tydligt och transparent för användaren av core-faciliteten.

**Det föreslås:**

- att** KI regelbundet genomför enkäter riktade till användare av core-faciliteter på övergripande nivå, som en del i kvalitetsarbetet, då dessa utgör ett viktigt komplement till enkäter som genomförs av core-faciliteter,
- att** dessa enkäter bör ta sikte på ett mindre antal frågor,
- att** eventuella enkäter som genomförs av core-faciliteter inkluderar samma frågor,
- att** de core-faciliteter som fått fler än sju svar i denna enkät får tillgång till sina svar,
- att** de frisvar som ingivits analyseras,
- att** relevant information från denna enkätundersökning tillförs projektet ”Digital profilering av KI’s core-faciliteter”,
- att** specifika insatser riktas mot kliniska forskare,
- att** fokusintervjuer genomförs med användare av där perspektiv och behov för forskare från RS och KI belyses”, samt
- att** resultatet av denna enkätundersökning kommuniceras i samma kanaler som kommunikationen om enkätens genomförande.

## **Bilagor**

Bilaga 1: Infrastrukturrådets beslut

Bilaga 2: Gruppens sammansättning

Bilaga 3: Enkätens utformning

Bilaga 4: Riktad enkät till användare av core-faciliteter med stöd från KI och Region Stockholm

Bilaga 5: Tabeller